



# ENVI 5.4

## Guia de instalação e Licenciamento ENVI 5.4 / IDL 8.6

### Novidades no sistema de licenciamento!

Com o ENVI 5.4 e IDL 8.6 foi alterado o modo de licenciamento para um sistema mais moderno. Agora as licenças são configuradas através de um código de ativação, pela internet. Você receberá o código de ativação por email e imediatamente poderá licenciar seu software.

Além disso, quando for realizar a ativação você tem a opção de configurar a sua licença como Fixa ou Flutuante. A Licença Fixa (node-locked) pode ser utilizada somente no computador onde foi ativada. A Licença Flutuante (floating network) pode ser utilizada por qualquer computador da sua rede local, com limite do número de acessos simultâneos definido pelo número de licenças que foram ativadas no servidor.

Você pode também, a qualquer momento, desativar a licença em um computador/servidor e ativá-la imediatamente em outro, quantas vezes for necessário. Pode também alternar a utilização entre Fixa e Flutuante quantas vezes desejar. Isso permite maior liberdade no uso da sua licença ENVI e IDL.

---

### Download e Instalação

No e-mail com código de ativação, você também receberá um link para o Centro de Licenciamento e Download da Harris:

<https://harrisgeospatial.flexnetoperations.com>

Quando acessar o Centro de Licenciamento e Download da Harris pela primeira vez, clique em "Password Finder" (mesmo não tendo senha previamente cadastrada) e informe seu e-mail. Você receberá uma mensagem com as instruções e um link para definir a senha de acesso.

Após fazer o login, na página inicial haverá a seção "Browse My Software and Documentation", que vai listar todos os links para download dos softwares e documentos referentes a seus códigos de ativação.

The screenshot shows the Harris Geospatial Solutions Download & License Center. The header includes the Harris logo and the text "GEOSPATIAL SOLUTIONS". Below the header is a navigation menu with categories: Software Downloads & Notices, Active Licenses, Administration, My Account, and Get Help. The main content area is titled "Download & License Center" and contains sections for Recent Emails, Recent Files Posted, and Browse My Software and Documentation. The Recent Files Posted section lists two files from February 17, 2017, with links to instructions for installing and configuring a license server on Windows and Linux. The Browse My Software and Documentation section shows a table with columns for My Products and Product Lines, listing Harris and links to ENVI, IDL, and Licensing.

Selecione o produto desejado, faça o download e a instalação padrão. O processo de instalação é simples, mas caso tenha alguma dúvida ou dificuldade, entre em contato com a **SulSoft**.

## Product Download

ENVI

Files Download Log Notification Log

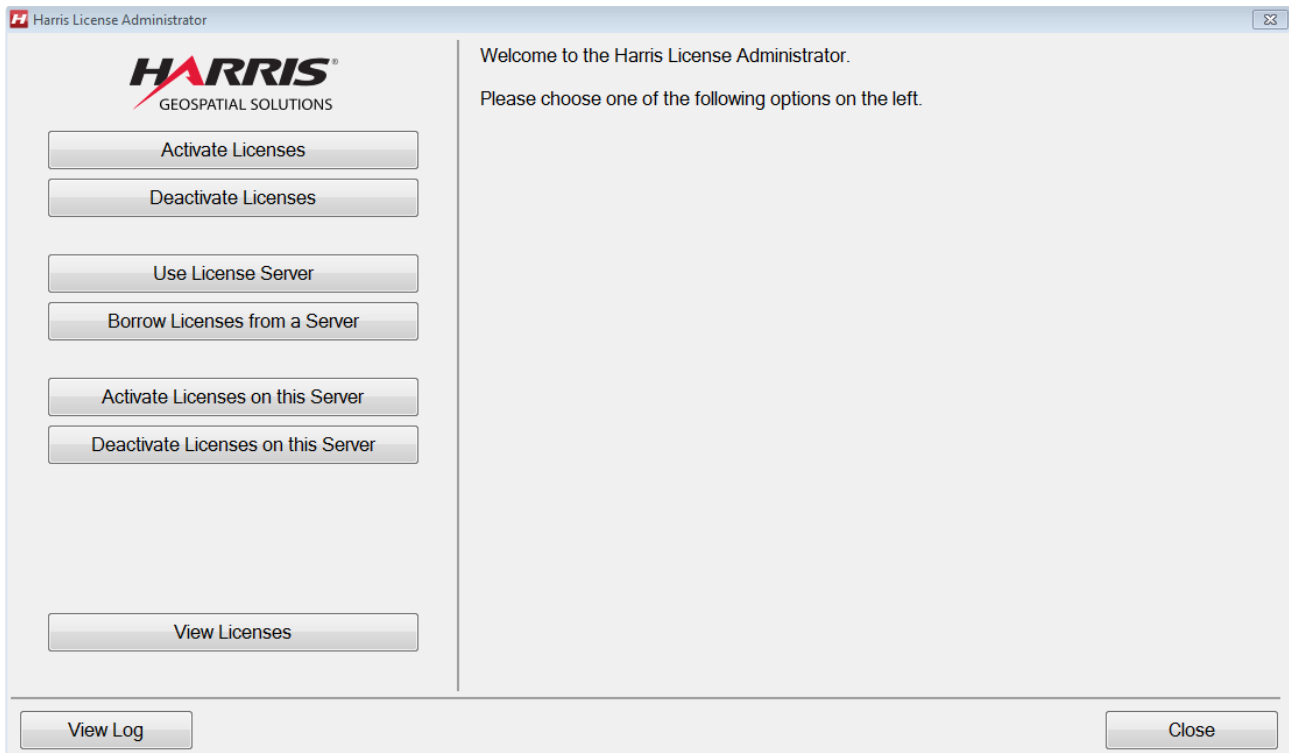
This list shows products and documents available to you for download. Click a filename to download, or select the check boxes and click **Download Selected Files**. To sort the list, click a column heading.

The software you are about to download is subject to export control laws and regulations. By downloading this software, you agree that you will not knowingly, without prior written authorization from the Harris Corporation, export or re-export this software from this website to any prohibited destination, end-user, or end-use.

+	File Description	File Size	File Name
+	ENVI 5.4 for Windows	1.7 GB	<a href="#">envi54-win.exe</a>
+	ENVI 5.4 for Linux	1.6 GB	<a href="#">envi54-linux.tar.gz</a>
+	ENVI 5.4 for macOS	1.4 GB	<a href="#">envi54-mac.pkg</a>
+	ENVI 5.4 for macOS (command line installer)	1.6 GB	<a href="#">envi54-mac.tar.gz</a>
+	Instructions for installing and licensing ENVI 5.4	47.8 KB	<a href="#">envi54-install.html</a>
+	Release Notes for ENVI 5.4	74.9 KB	<a href="#">envi54-release_notes.html</a>
+	Release Notes for IDL 8.6	32.9 KB	<a href="#">idl86-release_notes.html</a>
+	Instructions for installing and configuring a license server on Linux	36.3 KB	<a href="#">flexnetserver-linux-install.html</a>
+	Instructions for installing and configuring a license server on Windows	32.8 KB	<a href="#">flexnetserver-win-install.html</a>
+	License Server for Linux	136.7 MB	<a href="#">flexnetserver2016.03-linux.tar.gz</a>
+	License Server for Windows	121.4 MB	<a href="#">flexnetserver2016.03-win.exe</a>

## Licenciamento

Ao final da instalação, execute o Harris License Administrator. Você também encontra no menu Iniciar, grupo de programas ENVI 5.4 / IDL 8.6.

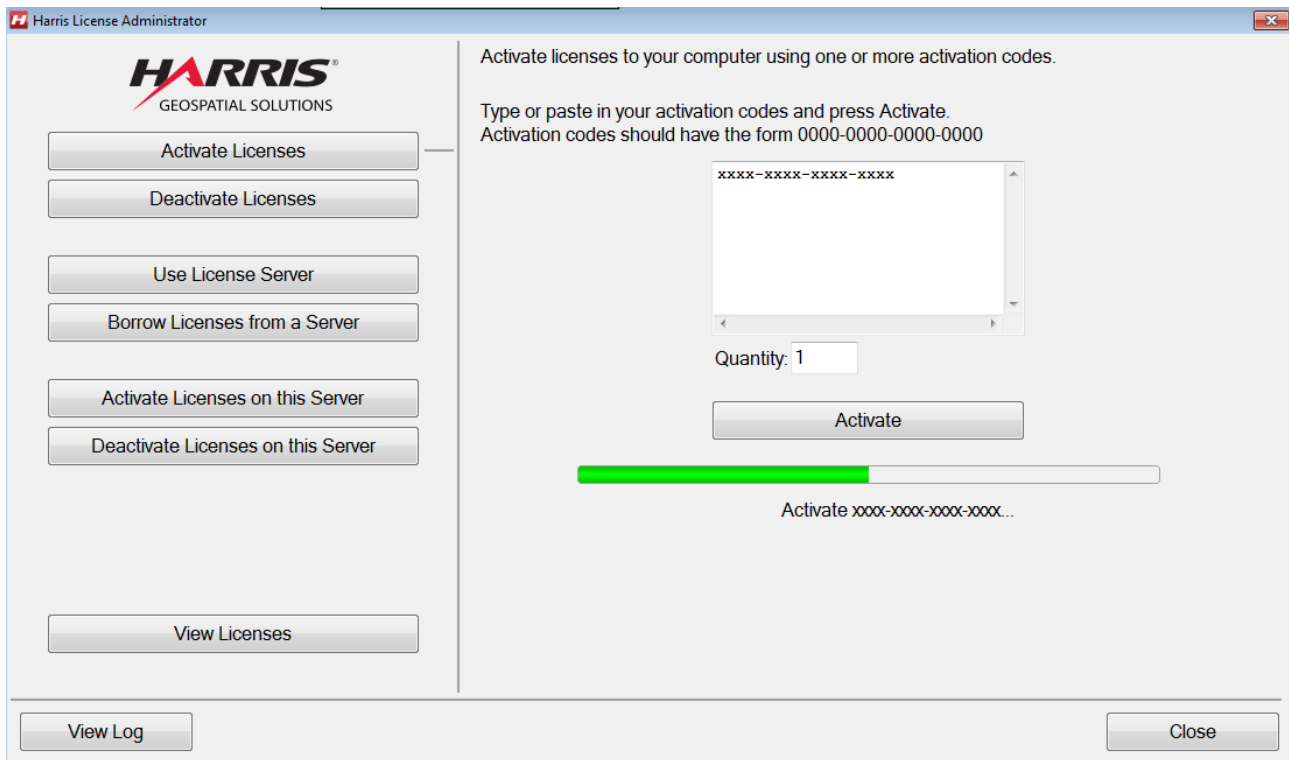


### Ativação como Licença Fixa (node-locked)

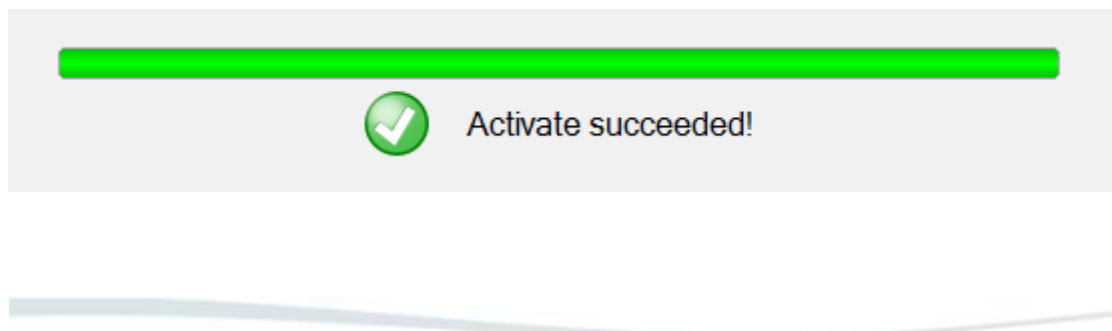
A Licença Fixa (node-locked) pode ser utilizada somente no computador onde foi ativada.

Para fazer a ativação como Licença Fixa, após fazer a instalação padrão do ENVI, acesse o Harris License Administrator, e selecione "Activate Licenses" no menu da esquerda.

Digite ou cole na caixa de texto os códigos de ativação que você recebeu por e-mail, defina a quantidade de licenças que deseja ativar (se aplicável) e clique em "Activate".



Aguarde pela mensagem de confirmação.



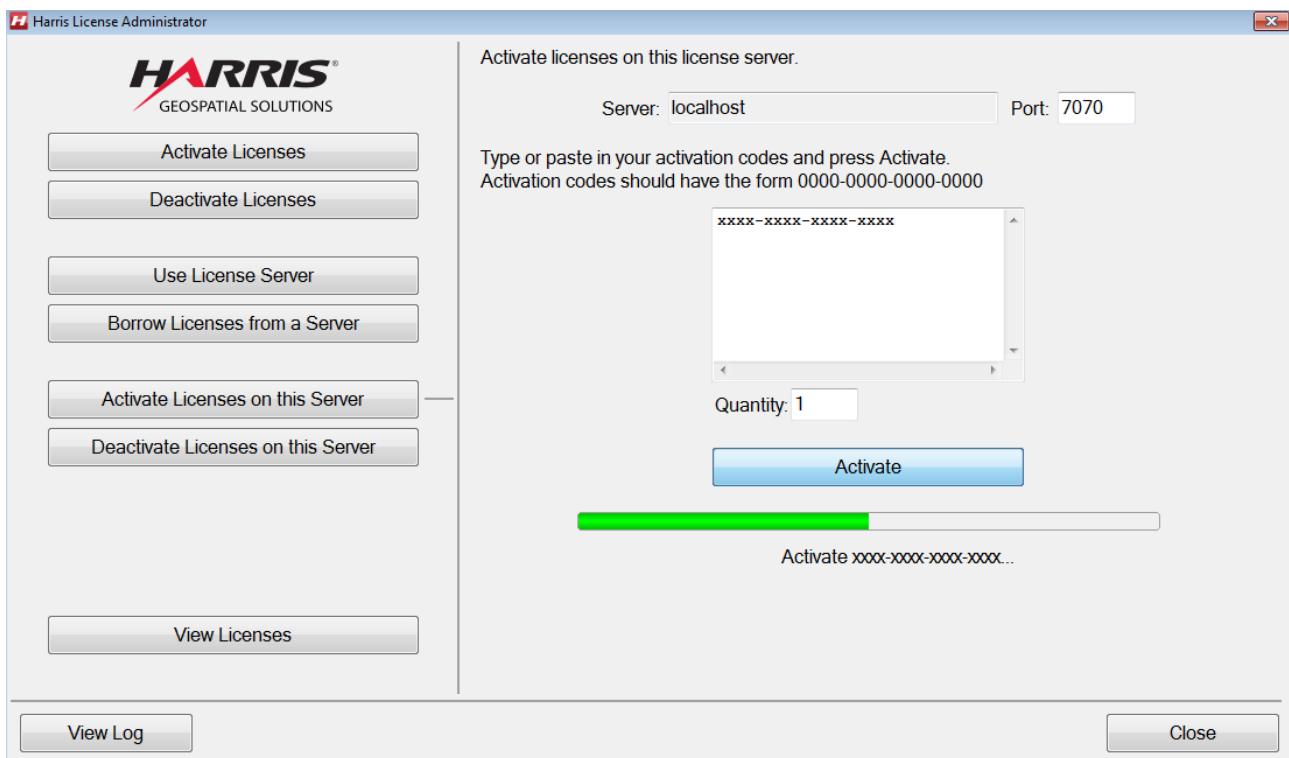
### **Ativação como Licença Flutuante (floating network)**

A Licença Flutuante (floating network) pode ser utilizada por qualquer computador da sua rede local, com limite do número de acessos simultâneos definido pelo número de licenças que foram ativadas no servidor. Esse processo de ativação deve ser realizado no computador que passará a ser o servidor de licenças da sua rede local.

O servidor de licenças deve possuir sistema operacional Windows ou Linux. Não é possível utilizar um Mac como servidor de licenças.

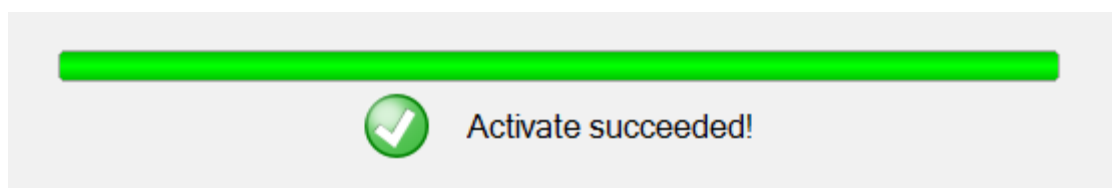
**IMPORTANTE:** Antes de iniciar o processo de licenciamento em um servidor é requisito obrigatório instalar o ENVI e também realizar o download e instalação do "License Server" (flexnetserver), que está disponível no Harris License Download and License Center.

Após fazer a instalação do ENVI e do "License Server" (flexnetserver), para fazer a ativação como Licença Flutuante, acesse o Harris License Administrator, e selecione "Activate Licenses on this Server" no menu da esquerda.



Digite ou cole na caixa de texto os códigos de ativação que você recebeu por email, defina a quantidade de licenças que deseja ativar (se aplicável) e clique em "Activate".

Aguarde pela mensagem de confirmação.



Agora, selecione o botão "Use License Server" no menu da esquerda. Preencha a linha Server com "localhost" e clique em Connect.

A instalação do servidor está finalizada! No botão "View Licenses" é possível verificar quais licenças e quantidades estão ativadas no servidor.

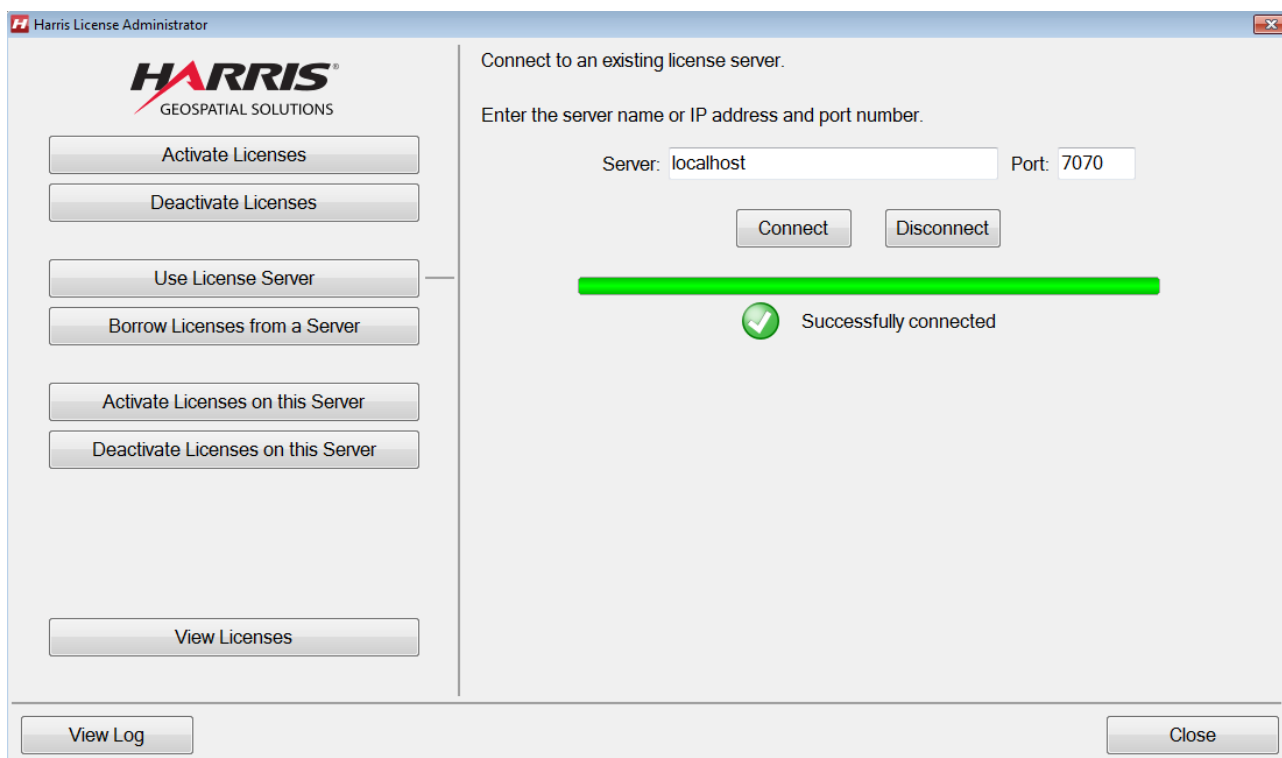
## Conectando um computador cliente ao servidor de licenças

Depois que você configurou um servidor de licenças na sua rede local, ativando como Licença Flutuante, você deve conectar os outros computadores (clientes) ao servidor. Os computadores Cliente podem utilizar sistemas operacionais Windows, Mac e Linux.

Acesse o Harris License Administrator, e selecione "Use License Server" no menu da esquerda.

Digite o hostname ou endereço IP do servidor e selecione "Connect".

Seu software deve estar agora ativado e pronto para ser usado! Se você tiver alguma dificuldade ou dúvidas, entre em contato com a SulSoft pelo e-mail [suporte@sulsoft.com.br](mailto:suporte@sulsoft.com.br).



## PERGUNTAS FREQUENTES SOBRE O LICENCIAMENTO

No site da **Harris Geospatial Solutions** está disponível o FAQ. Acesse para esclarecer as dúvidas mais frequentes:

<http://www.harrisgeospatial.com/Support/HelpArticlesDetail/TabId/219/artmid/900/articleid/14948/Default.aspx>